

LEVANTAMENTO DOS TIPOS DO HERBÁRIO DO JARDIM BOTÂNICO DO  
RIO DE JANEIRO

LEGUMINOSAE-MIMOSOIDEAE II

VÂNIA PERAZZO BARBOSA FEVEREIRO\*  
PAULO CESAR AYRES FEVEREIRO\*  
CORDÉLIA LUIZA BENEVIDES DE ABREU\*

INTRODUÇÃO

Em continuação aos trabalhos de levantamento dos tipos das Leguminosae Mimosoi-  
dea do Herbário do Jardim Botânico do Rio de Janeiro, apresentamos desta vez o gênero  
*Parkia* R. Br., seguindo o mesmo critério anteriormente adotado.

Relação do material estudado:

1. *Parkia alliodora* Ducke – RB 50.719
2. *Parkia decussata* Ducke – RB 23.262, 23.263
3. *Parkia gigantocarpa* Ducke – RB 10.215
4. *Parkia igneiflora* Ducke – RB 23.261
5. *Parkia igneiflora* Ducke var. *aurea* Ducke – RB 35.088
6. *Parkia igneiflora* Ducke var. *purpurea* Ducke – RB 23.259, 23.260
7. *Parkia ingens* Ducke – RB 16.860, 16.861, 16.862, 10.220
8. *Parkia inundabilis* Ducke – RB 35.089
9. *Parkia parviceps* Ducke – RB 35.090
10. *Parkia reticulata* Ducke – RB 16.859

\* Jardim Botânico do Rio de Janeiro e Bolsista do CNPq.



1. *Parkia alliodora* Dueke (Foto 1)

Dueke, Bol. Teen. Inst. Agron. Norte Pará 2: 9.1944

"Habitat in silvis primariis solo argiloso non inundabili. Haud infrequens eirea Esperança ad ostium fluminis Javary (5-11-1942. Dueke 1015); prope São Paulo de Olivença visa."

EXEMPLAR RB 50.719 – HOLÓTIPO

1ª SCHED.:

Nº 50.719

Fam. Leg. Min.

Nome scient. *Parkia alliodora* Dueke n. sp.

Procedênea Amazonas – Esperança mat. t.f.

Observações arv. entre as maiores – fl. toda branea – a casea tem cheiro de alho podre.

Collegit A. Dueke 1015

Data 5-2-1942

2ª SCHED.:

Esperança

Matta da t. f.

5-2-42 A. D.

Árvore entre as maiores; flores todas brancas.

A casea tem cheiro de alho podre.

D 1015

2. *Parkia deussata* Dueke (Foto 2 e 3)

Dueke, Notzbl. Bot. Gart. Berlin 11: 472.1932.

"Brasília: Habitat in silvis non inundatis, in eivitate Amazonas prope Rio Negro superiorem super affluentem Curicuriary (23. Nov. 1929 florifera et eum fructibus vetustis – Herb. Jard. Bot. Rio n. 23262; dupl. in Herb. Berol. et aliis); ad Manaos (Jan. et Febr. florens – Herb. Jard. Bot. Rio n. 23263; dupl. in Herb. Berol. etc.); prope Tabatinga et São Paulo de Olivença (in regione fluvii Solimões) visa – In eivitate Pará ad limen occidentale prope Juruty Velho (27 Mai. 1927 fructibus maturis Herb. Jard. Bot. Rio n. 20185; dupl. in Herb. Berol.) – Specimina omnia legit. A. Dueke."

A) EXEMPLAR RB 23262 – SÍNTIPO

1ª SCHED.:

Nº 23262

Data 23-11-1929

Nome scient. *Parkia deussata* Dueke n. sp.

Procedênea Lucaby, Alto Rio Negro, Amazonas.

Collegit A. Dueke.

2ª SCHED.:

Rio Negro acima do afl. Curicuriary;

Matta da t. f. perto do sito Lucaby.

23-11-1929 A. D.

Arv. grande, fl. brancas, as da base avermelhadas.

B) EXEMPLAR RB 23263 – SÍNTIPO

1ª SCHED.:

Nº 23262

Data 30-1-1930

Fam. Leg. Mim.

Nome scient. *Parkia deussata* Dueke n. sp.

Procedênea – Manáos (Amazonas).

Collegit A. Dueke.



- 2ª SCHED.:  
Manaos  
matta da região de Maripatá, tª. fª alta.  
30-1-1930 A. D.  
Arv. grande, flores da parte basal do capítulo vermelho até a metade, a outra metade do mesmo e a parte apical do capítulo d'um branco crême.

3. *Parkia gigantocarpa* Ducke (Foto 4)  
Ducke, Arq. Jard. Bot. Rio de Janeiro 1:19.1915  
"Habitat in silvis primariis haud inundatis ad Belem do Pará, Ourém ad flumen Guamá (fructus in collectione Mus. Paracensis I. J. Huber) et Oriximiná ad flumen Trombetas inferius (I. A. Ducke, H.A.M.P. 11 482); floret decembre ad februarium."

EXEMPLAR RB 10.215 – ISOSÍNTIPO

- 1ª SCHED.:  
Nº 10215  
Fam. Leg. Mim.  
Gen. *Parkia*  
Spe. *gigantocarpa* Ducke  
Collegit A. Ducke. Herb. Amaz. 11.482
- 2ª SCHED.:  
Ex Herbário Amazônico Musei Paraensis (Museu Goeldi). Pará (Brasil)  
Nº 11 482 Famille: Leg. Mim.  
*Parkia gigantocarpa* Ducke  
Localité: Oriximiná, bas Trombetas État de Pará.  
Collectionneur A. Ducke

4. *Parkia igneiflora* Ducke (Foto 5 e 6)  
Ducke, Notzbl. Bot. Gart. Berlin 11: 472.1932.  
"Habitat in silvis aliquanto paludosis at non inundatis ad rivulos nigros licis humosis et arenosis, in civitate Amazonas: prope Broba, Rio Madeira (17. Jan. 1930 florifera cum leguminibus vetustus – Herb. Jard. Bot. Rio n. 23 261; cotypi in Herb. Berol. et aliis); ad urbem Manãos sat frequens (Jan. et Februario Florens – Herb. Jard. Bot. Rio n. 23 260; dupl. in Herb. Berol.) – Specimina omnia legit A. Ducke. – Prope Camanáos (Rio Negro superior) a me visa."

EXEMPLAR RB 23.261 – SÍNTIPO

- 1ª SCHED.:  
Nº 23.261  
Fam. Leg. Mim.  
Nome scient. *Parkia igneiflora* Ducke n. sp.  
Procedência Borba, Rio Madeira, Amazonas.  
Cóllegit A. Ducke.
- 2ª SCHED.:  
Borba  
matta das margens um pouco pantanosas d'um riachinho de água vermelha, próximo de campo arenoso.  
17-1-1930 A. Ducke.  
Arv. bast. grande infloresc. cm raminhos compridos erectos, flores da parte basal do capítulo d'um bello vermelho alaranjado.  
Os capítulos cheiram a alho.

5. *Parkia igneiflora* Ducke var. *aurea* Ducke (Foto 7 e 8)

Ducke, Arq. Inst. Biol. Veg. 4 (1): 8.1938.

“*Staminodia pulchre aurea, caeterum ut species typus. São Paulo de Olivença, 5-2-1937, leg. A. Ducke, H.J.B.R. 35 088.*”

EXEMPLAR RB 35.088 – HOLÓTIPO

14 SCHED.:

Nº 35 088

Fam. Leg. Mim.

N. scient. *Parkia igneiflora* Ducke

Var. *aurea* Ducke

Nome vulgar arara-tucupy.

Procedência S. Paulo de Olivença (Amazonas)

Collegit A. Ducke.

Data 5-2-1937

Determ. por A. Ducke.

Data 1937

24 SCHED.:

S. Paulo de Olivença

matta de t. f. arenosa.

5-2-1937 A. D.

Arv. bast. alta, f. (estaminódio) amarelo intenso.

6. *Parkia igneiflora* Ducke var. *purpurea* Ducke (Foto 9 e 10)

Ducke, Arq. Jard. Bot. Rio de Janeiro 6: 18.1933.

“*Habitat prope Manáos in silva medioeris altitudinis aliquanto paludosa at non inundata, locis Cachoeira do Mindú et Pensador, february 1930 leg. A. Ducke (H.J.B.R. n. 23 259 et 23 260).*”

A) EXEMPLAR RB 23.259 – SÍNTIPO

14 SCHED.:

Nº 23 259

Data 1-2-1930

Fam. Leg. Mim.

Nome scient. *Parkia igneiflora* Ducke n. sp.

Var. *purpurea* Ducke n. var.

Procedência Manáos (Amazonas), Cachoeira do Mindú.

Collegit. A. Ducke.

24 SCHED.:

Manaos

matta pantonosa ao redor da Cachoeira do Mindú.

1-2-1930 A. D.

Arv. peq.

B) EXEMPLAR RB 23.260 – SÍNTIPO

14 SCHED.:

Nº 23 260

Data 7-2-1930

Fam. Leg. Mim.

Nome scient. *Parkia igneiflora* Ducke n. sp.

Var. *purpurea* Ducke n. var.

Procedência Manáos (Amazonas), logar Pensador.

Collegit A. Ducke.



2ª SCHED.:  
Manáos  
mattinha pantanosa do Pensador.  
7-2-1930 A. Ducke.  
Arv. pequ., capítulos  
purpúreo-escuros, em ramos alongados.

7. *Parkia ingens* Ducke (Foto 11 e 12)  
Ducke, Arq. Jard. Bot. Rio de Janeiro 4: 34.1925.  
"Habitat in silvis primariis non inudatis, terris argilosis fetilibus: prope Bragança (Herb. J. B. Rio n. 16.860), in insulis Breves prope flumen Jaburuzinho (H. J.B.R. n. 16.861), in regione occidentali insulae Marajó prope flumen Anajaz (H.J.B.R. número 16.862), in regione fluminis Xingú inter Victoria at Altamira (Hr. Amaz. Mus. Paraensis n. 16.644), et loco Francez prope medium flumen Tapajoz (H.J.B.R. n. 10.220); leg. A. Ducke; flor. VII et VIII."

A) EXEMPLAR RB 16.860 – SÍNTIPO

1ª SCHED.:  
Nº 16 860 Data 29-7-1923  
Fam. Leg. Mim.  
Nome scient. *Parkia ingens* Ducke.  
Procedência Bragança (Pará).  
Collegit A. Ducke.

2ª SCHED.:  
Bragança  
matta da t. f.  
29-7-1923 A. Ducke.  
árvore muito grande.

3ª SCHED.:  
Bragança  
matta da t. f. dos arredores.  
7-1-1923 A. Ducke.  
Arv. grande.

4ª SCHED.:  
Nº 16 860  
Fam. Leg. Mim.  
Nome scient. *Parkia ingens* Ducke.  
Procedência Bragança (Pará).  
Collegit A. Ducke.

B) EXEMPLAR RB 16.861 – SÍNTIPO

1ª SCHED.:  
Nº 16.861 Data 12-7-1923  
Procedência Breves (Pará).  
Collegit A. Ducke.

2ª SCHED.:  
Breves  
ilhas altas do Jaburuzinho  
matta da t. f.  
12-7-1923 A. Ducke.  
arv. grande, flores todas amarellas

C) EXEMPLAR RB 16.862 – SÍNTIPO

- 1ª SCHED.:  
Nº 16862                                  Data 24-11-1922  
Fam. Leg. Mim.  
Procedência Rio Anajaz (Marajó, Pará).  
Collegit A. Ducke.
- 2ª SCHED.:  
Rio Anajaz (parte ocidental do Marajó)  
matta da t. firme baixa.  
24-11-1922                  A. Ducke.  
Arv. grande copa larga.

D) EXEMPLAR RB 10.220 – SÍNTIPO

- 1ª SCHED.:  
Nº 10.220  
Fam. Leg. Mim.  
Gen. *Parkia*  
Spe. *ingens* Ducke  
Pátria R. Tapajoz (Pará) Seringal Francez.  
20-12-1919
- 2ª SCHED.:  
R. Tapajoz, logar Francez,  
matta da ta. fe. baixa  
20-12-1919                  A. D.  
Arv. muito grande com copa larga.
8. *Parkia inundabilis* Ducke (Foto 13)  
Ducke, Arq. Inst. Biol. Veg. Rio de Janeiro 4 (1) : 7.1938.  
"Habitat non rara loco Bom Futuro (ad fluvii Solimões ripam borealem super São Paulo de Olivença) in silva periodice inundabili, leg. A. Ducke martio 1937, H.J.B.R. 35 089."

EXEMPLAR RB 35.089 – HOLÓTIPO

- 1ª SCHED.:  
Nº 35 089  
Fam. Leg. Mim.  
N. scient. *Parkia inundabilis* Ducke n. sp.  
Nome vulgar arara-tucupy  
Procedência Bom Futuro, Rio Solimões acima de São Paulo de Olivença (Amazonas),  
margem Norte.  
Collegit A. Ducke                          Data III-1937  
Determin. por Ducke.                      Data 1938
- 2ª SCHED.:  
Bom Futuro (Rio Solimões acima de S. Paulo de Olivença,  
margem Norte), matta da várzea alta,  
4-2-1937                  A. D.  
Arv. gr. de copa muito larga.  
"arara-tucupy"  
Flor. abertus III, brancas.
9. *Parkia parviceps* Ducke (Foto 14)  
Ducke, Arq. Inst. Biol. Veg. Rio de Janeiro 4 (1) : 7.1938.



"Habitat in ripis saxosis Rio Negro infra Santa Izabel versus locum Quitiá, leg. A. Ducke 8-12-1936, H.J.B.R. 35 090."

EXEMPLAR RB 35.090 – HOLÓTIPO

1ª SCHED.:  
Nº 35 090  
Fam. Leg. Mim.  
N. scient. *Parkia parviceps* Ducke n. sp.  
Procedência Santa Izabel, Rio Negro (Amazonas).  
Collegit A. Ducke Data 8-12-1936  
Determin. por A. Ducke. Data 1938

2ª SCHED.:  
Sta. Izabel, Rio Negro,  
margem rochosa (ta. fe.) perto do logar Quatiá  
8-12-1936 A. D.  
Arv. apenas mediana;  
fl. branca, cheirosa

10. *Parkia reticulata* Ducke (Foto 15 e 16)

Ducke, Arq. Jard. Bot. Rio de Janeiro 5:126.1930.

"Habitat in silva non inundabili prope Bragança (civitate Pará) ubi cum congencribus *P. pendula*, *paraensis*, *ingens* et *velutina* "visqueiro" appellatur; arborem vidi unicam, floriferam 27-3-1927 (legit A. Ducke, H.J.B.R. n. 16 859)."

EXEMPLAR RB 16 859 – HOLÓTIPO

1ª SCHED.:  
Nº 16 859 Data 27-3-1927  
Fam. Leg. Mim.  
Nome scient. *Parkia reticulata* Ducke n. sp.  
Nome vulgar visqueiro.  
Procedência Bragança (Pará).  
Collegit A. Ducke.

2ª SCHED.:  
Bragança  
Matta da t. f. perto da cidade.  
27-3-1927 A. D.  
Árvore gr. flores amarellas (côr de enxofre), fétidas.

AGRADECIMENTOS

Agradecemos ao CNPq pelas bolsas concedidas e ao Dr. Jorge Fontella Pereira pela orientação dada.

SUMMARY

This paper is connected with the classification and publication of the types from the Rio de Janeiro Botanical Garden herbarium (RB).

Photographs illustrate each species cited by the author.



## BIBLIOGRAFIA

- DUCKE, A 1915. Leguminosae (I) Mimosoideae in Plantes nouvelles ou peu connues de lá region amazonienne. Arq. Jard. Bot. Rio de Janeiro 1: 12-20, pl. 4-7.
1925. Leguminosae in Plantes nouvelles ou peu connues de la région amazonienne. Arq. Jar. Bot. Rio de Janeiro 4: 12-99, t. 1-8.
1930. Leguminosae in Plantes nouvelles ou peu connues de la région amazonienne IV Arq. Jard. Bot. Rio de Janeiro 5: 119-142, t. 8-18 figs. 10-33.
1932. Leguminosae in Neue Arten aus der Hylaea Brasiliens. Notizbl. Bot. Gart. Berlin 11 (105): 471-474.
1933. Leguminosae in Plantes nouvelles ou peu connues de la région amazonienne. V. Arq. Jard. Bot. Rio de Janeiro 6: 13-38, t. 1-3.
1938. Leguminosae in Plantes nouvelles ou peu connues de la région amazonienne X. Arq. Inst. Biol. Veg. Rio de Janeiro 4 (1): 4-24, 1 pl.
1944. New or noteworthy Leguminosae of the brazilian amazon. Bol. Tecn. Inst. Agr. Norte 2: 33pp.



Foto 1

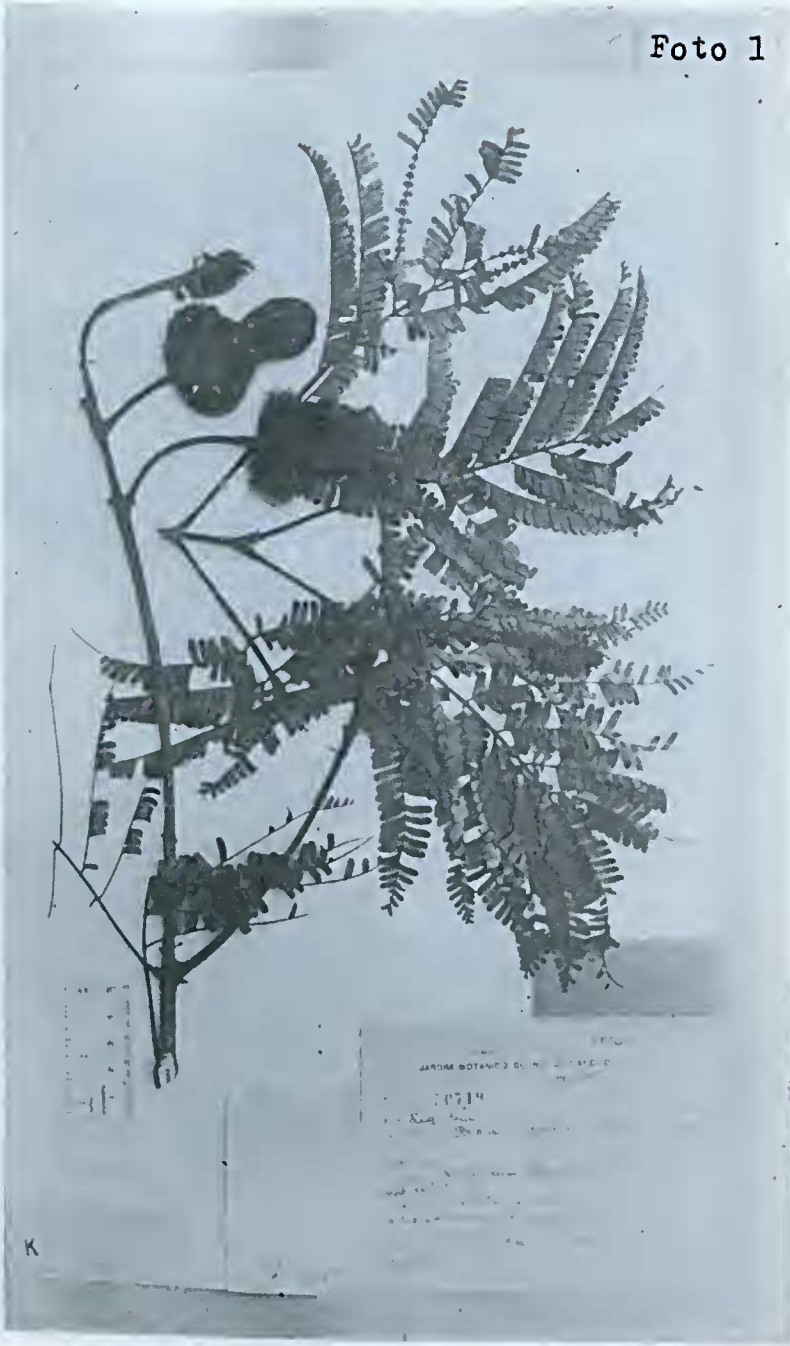


Foto 1: *Parkia alliodora* Ducke



Foto 2

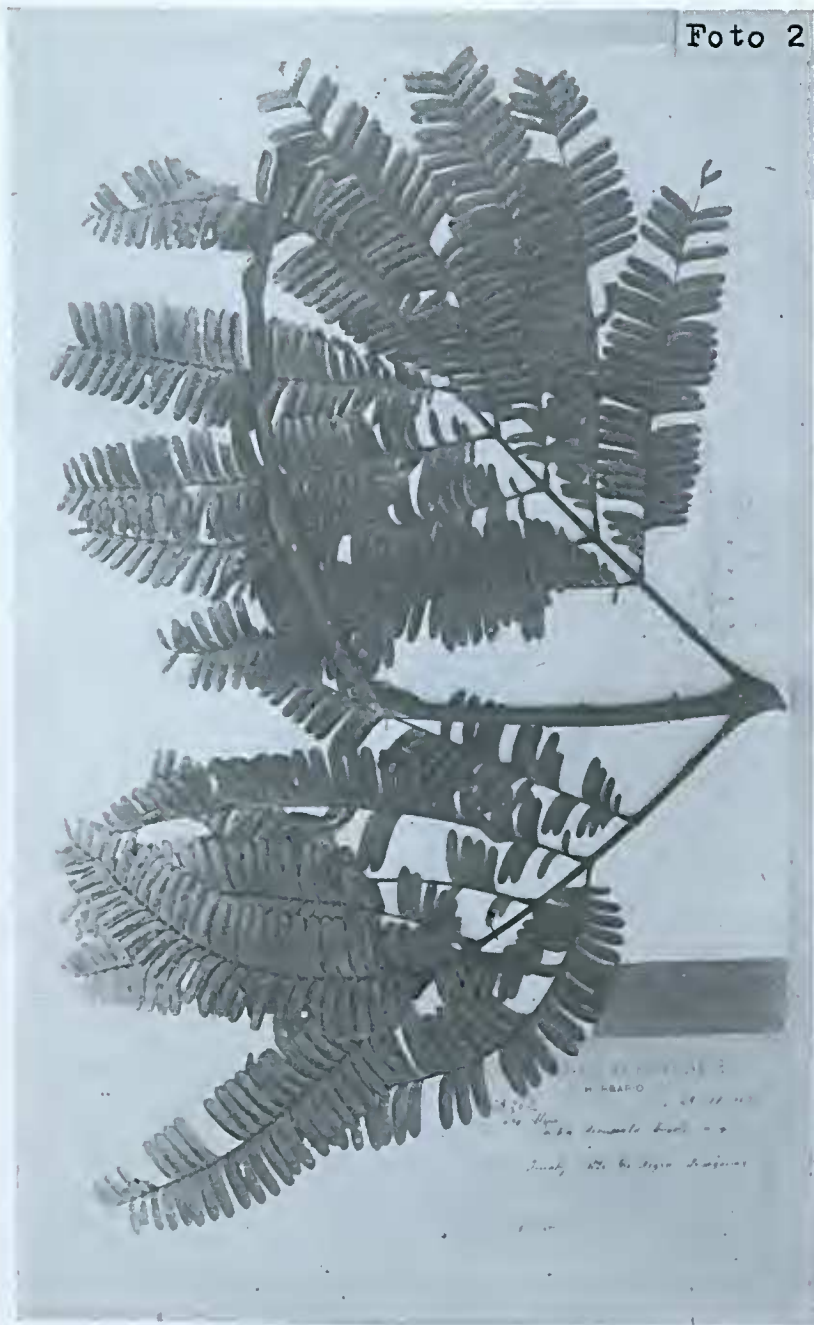


Foto 2: *Parkia decussata* Ducke

Foto 3

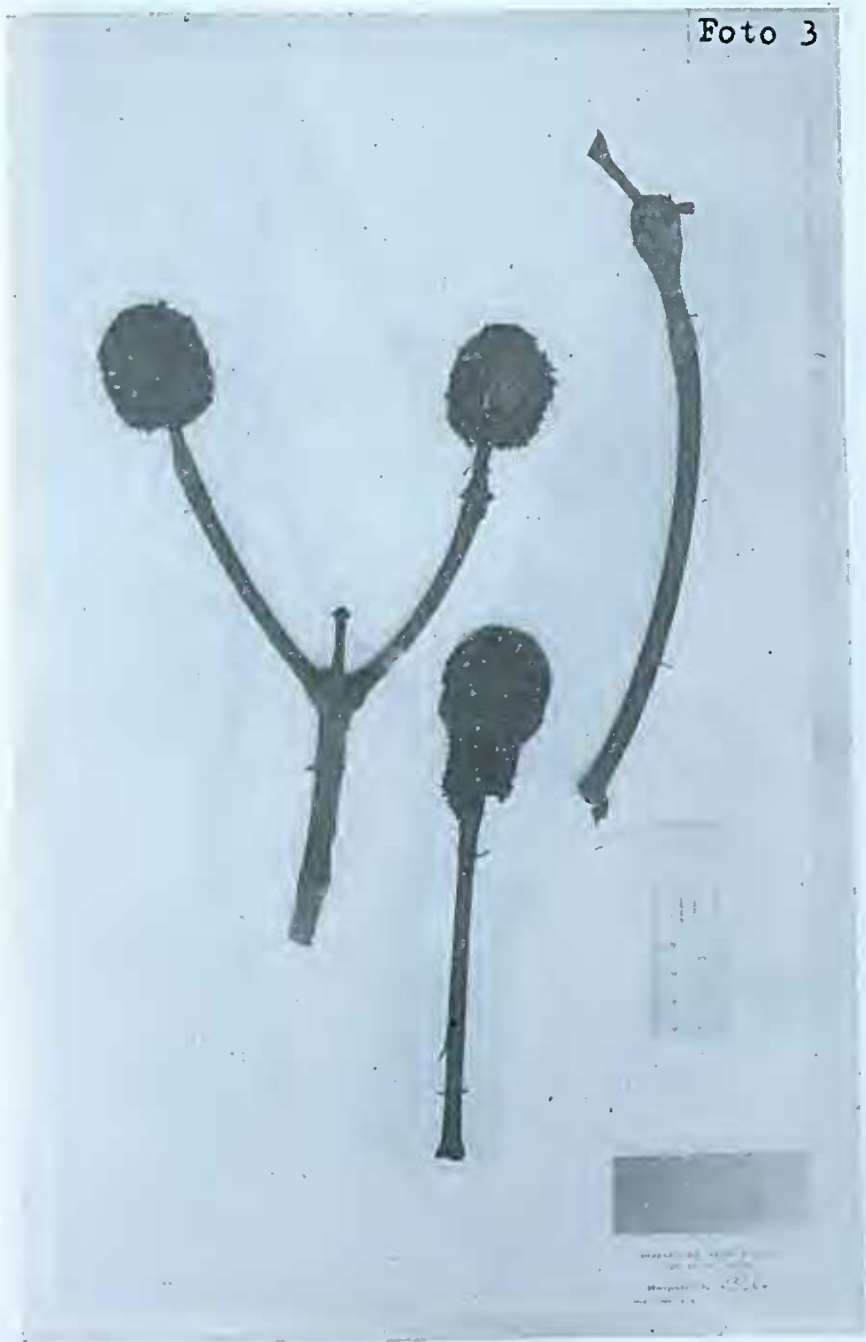


Foto 3: *Parkia decussata* Ducke

Foto 4



Foto 4: *Parkia gigantocarpa* Ducke



Foto 5



Foto 5: *Parkia igneiflora* Ducke

Foto 6



Foto 6: *Parkia igneiflora* Ducke



Foto 7



Foto 7: *Parkia igneiflora* Ducke var. *aurea* Ducke

Foto 8

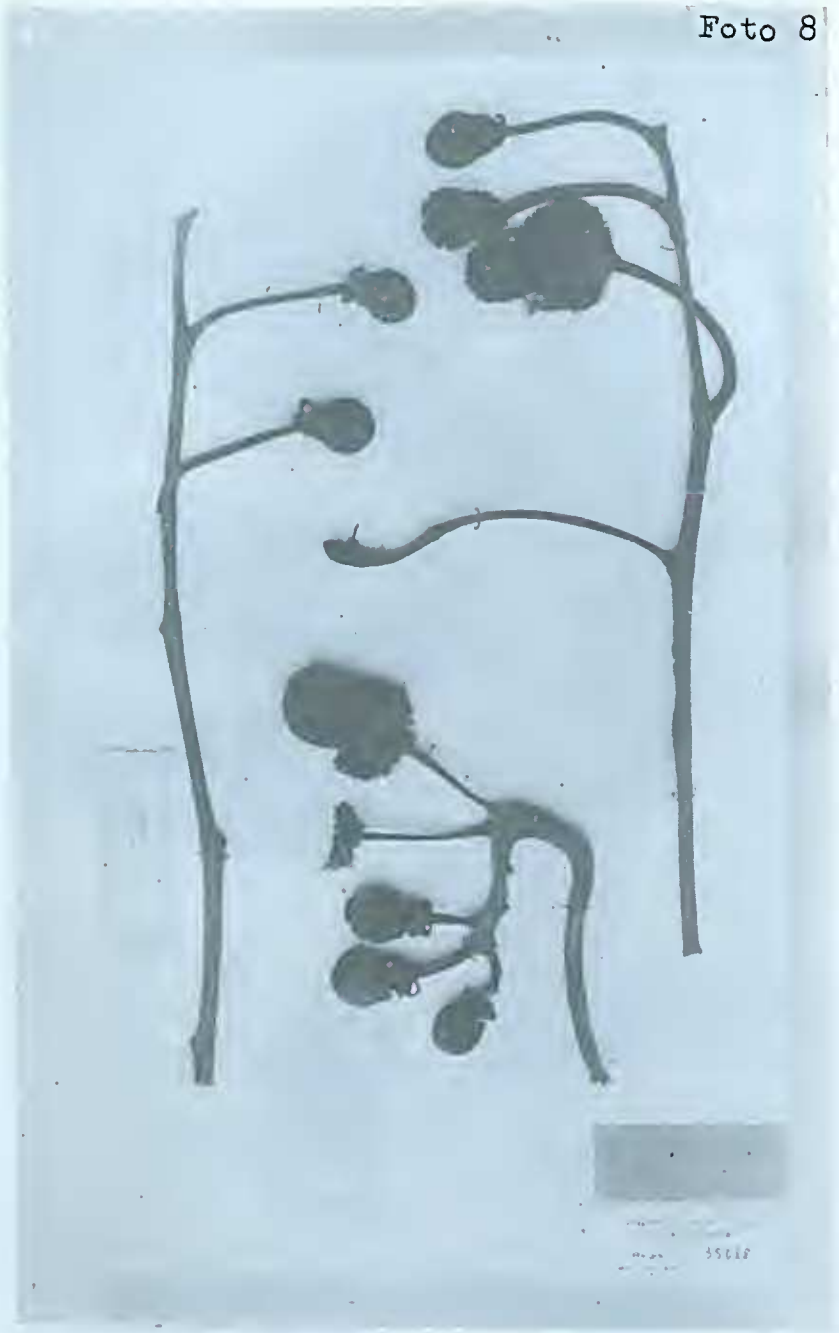


Foto 8: *Parkia igneiflora* Ducke var. *aurea* Ducke

Foto 9

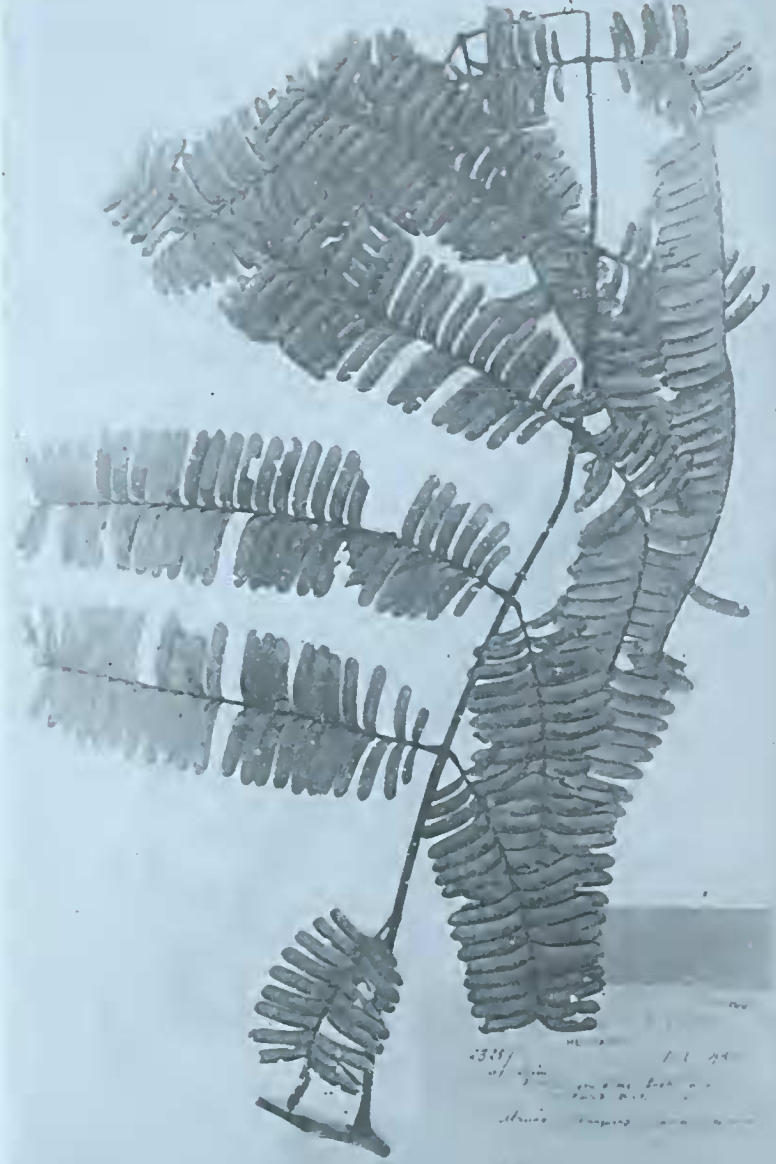


Foto 9: *Parkia igneiflora* Ducke var. *pupurea* Ducke



Foto 10

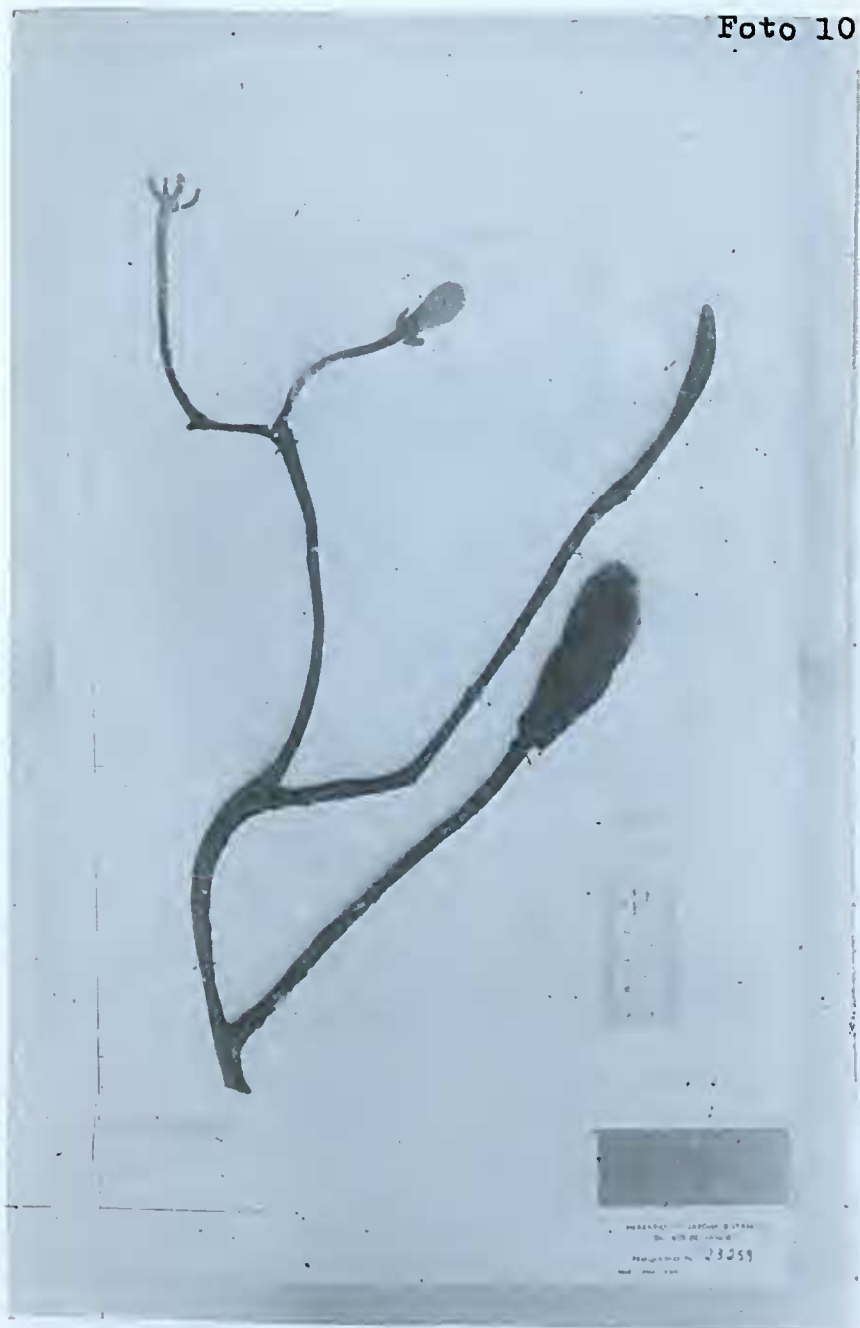
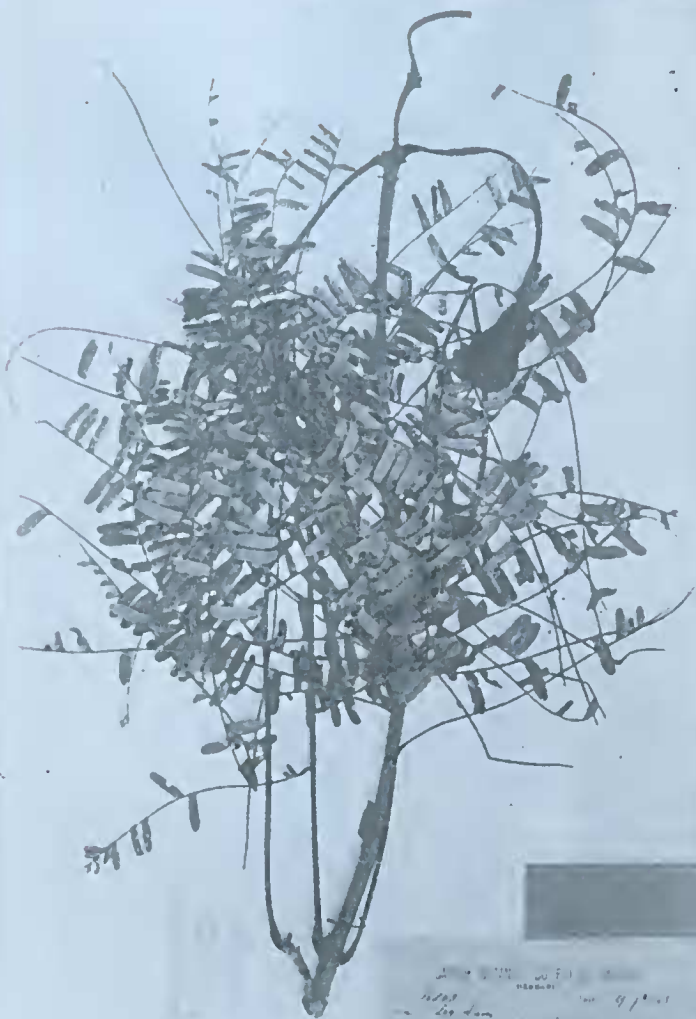


Foto 10: *Parkia igneiflora* Ducke var. *purpurea* Ducke



Foto 11



Handwritten notes in a cursive script, likely a field or collection record, located below the plant specimen. The text is difficult to read due to its cursive nature and fading.

Foto 11: *Parkia ingens* Ducke





Foto 12



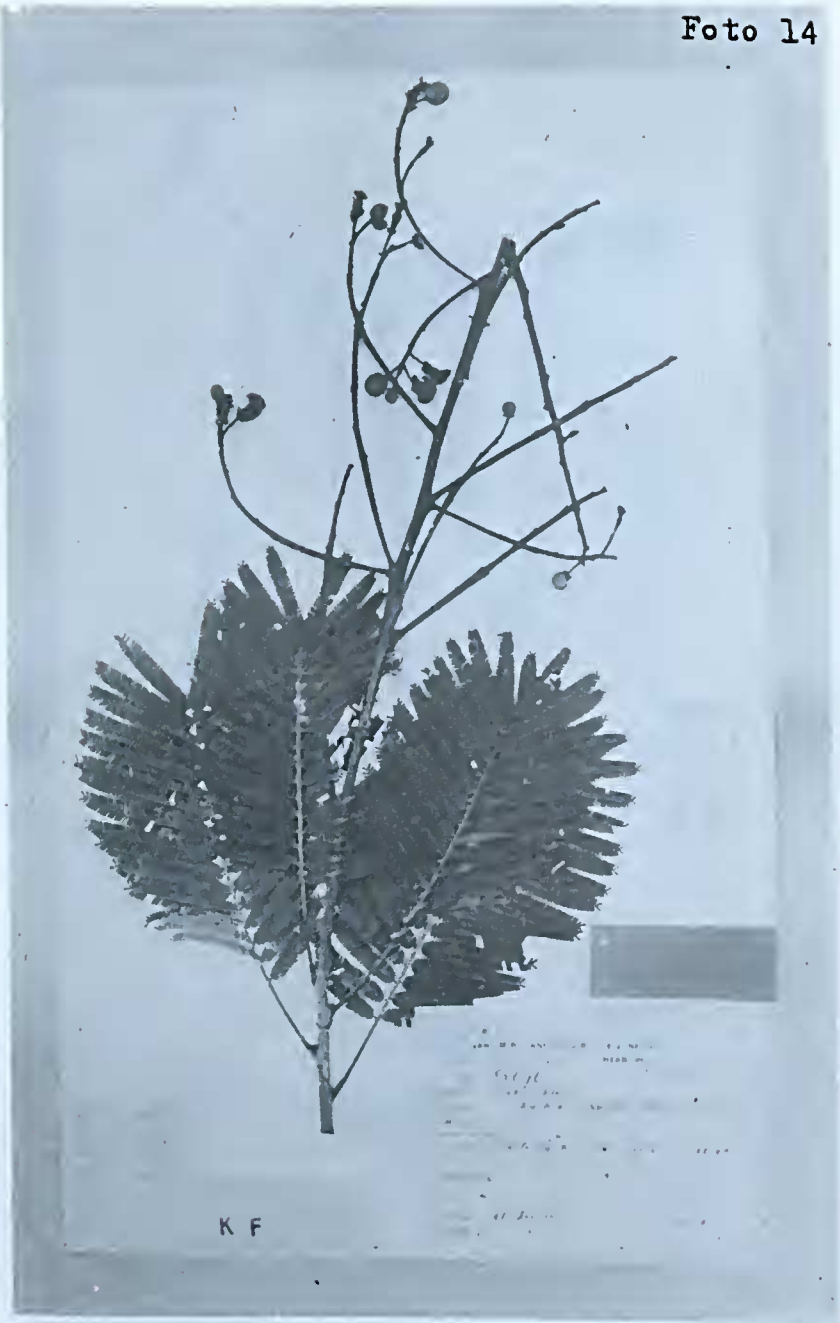
Foto 12: *Parkia ingens* Ducke

Foto 13



Foto 13: *Parkia inundabilis* Ducke

Foto 14



K F

Foto 14: *Parkia parviceps* Ducke

Foto 15



Foto 15: *Parkia reticulata* Ducke

Foto 16

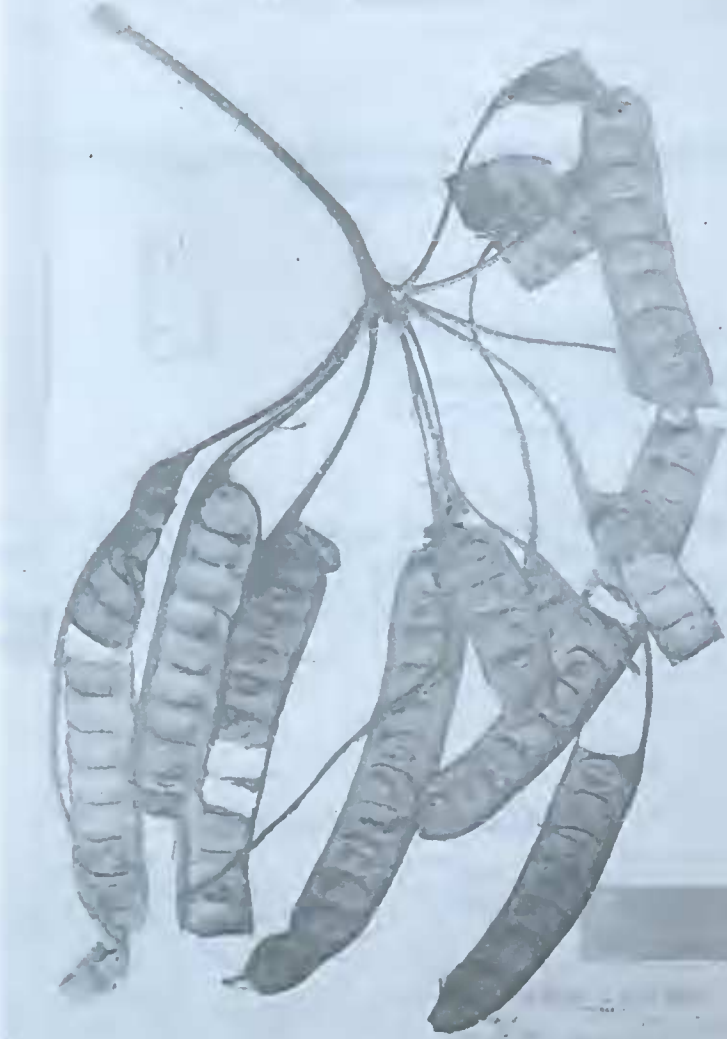


Foto 16: *Parkia reticulata* Ducke





## "CONTRIBUIÇÃO AO ESTUDO DAS CONVULVULÁCEAS DE PERNAMBUCO".

WANDETTE FRAGA DE ALMEIDA FALCÃO

<sup>e</sup>  
JOAQUIM INACIO DE ALMEIDA FALCÃO  
Pesquisadores em Ciências Exatas e da Natureza  
do Jardim Botânico e Bolsista do CNPq.

Continuando nossos estudos concernentes à família Convolvulaceae, apresentamos o estudo das espécies citadas para o estado de Pernambuco.

Fazemos o estudo sistemático dos gêneros e espécies, relacionamos o material estudado, determinamos a área geográfica de cada espécie, e apresentamos algumas fotos.

### Espécies citadas para Pernambuco

- |  |  |
|--|--|
| <i>Aniseia uniflora</i> Choisy             | <i>Ipomoea alba</i> L.                         |
| <i>Bonamia burchellii</i> (Choisy) Hallier | <i>Ipomoea asarifolia</i> (Desr.) Roem et Sch. |
| <i>Bonamia maripoides</i> Hallier          |  |
| <i>Evolvulus elegans</i> Moricand          |  |
| <i>Evolvulus filipes</i> Mart.             |  |
| <i>Evolvulus glomeratus</i> Nees et Mart.  |  |
| <i>Evolvulus gypsophiloides</i> Mart.      |  |
| <i>Evolvulus incanus</i> Pers              |  |
| <i>Evolvulus nummularius</i> L.            |  |
| <i>Evolvulus ovatus</i> Fernald            |  |
| <i>Evolvulus pterocaulon</i> Moricand      |  |
| <i>Evolvulus phyllanthoides</i> Moricand   |  |
| <i>Evolvulus sericeus</i> Swartz           |  |
| <i>Ipomoea acuminata</i> Roem et Sch.      |  |



*Ipomoea bahiensis* Willd  
*Ipomoea batatoides* Choisy  
*Ipomoea carica* (L.) Sweet  
*Ipomoea coccinea* L.  
*Ipomoea fistulosa* Mart.  
*Ipomoea horrida* Huber  
*Ipomoea Marcellia* Meissner  
*Ipomoea pes-caprae* (L.) Sweet ssp. *brasiliensis* (L.) V. Ootstroom  
*Ipomoea Pickeli* Hoehne  
*Ipomoea phyllomega* (Vell.) House  
*Ipomoea quamoclit* L.  
*Ipomoea sericophylla* Meissner  
*Ipomoea sobrevoluta* Choisy  
*Ipomoea stolonifera* (Cyr.) Gmelin  
*Ipomoea subincana* Meissner  
*Ip. trifida* (H.B.K.) Don  
*Ip. tubata* Nees  
*Jacq. densiflora* (Meissn.) Hallier  
*Jacq. ferruginea* Choisy  
*Jacq. sphaerostigma* (Cav.) Rusby  
*Jacq. tannifolia* (L.) Griseb  
*Merremia aegyptia* (L.) Urban  
*Merr. cissoides* (Lam.) Hallier  
*Merremia digitata* (Spr.) Hallier  
*Merr. dissecta* (Jacq.) Hallier  
*M. ericoides* (Meissn.) Hallier  
*M. macrocalyx* (Ruiz et Pav.) O'Donnell  
*M. tuberosa* (L.) Rendle  
*M. umbellata* (L.) Hallier  
*Operculina alata* Urban

#### "CHAVE PARA GÊNEROS"

- A - Estilete bífido profundamente bipartido: estígmias capitados: . . . . . **Bonamia R. Br.**  
     Estilete não bífido; estígma capitados . . . . . **Operculina Manso**
- B - Estígmias filiformes . . . . . **Evolvulus L.**  
   b1 - Estígmias bilobados: . . . . . **Aniseia Choisy**  
   b2 - Estígmias ovais-planos . . . . . **Jacquemontia Choisy**  
   b3 - Estígmias globosos; anteras torcidas no ápice . . . . . **Merremia Dennst**  
   b4 - Estígmias globosos; anteras não torcidas no ápice . . . . . **Ipomoea L.**

#### DESCRIÇÃO SUMÁRIA DOS GÊNEROS

##### Aniseia Choisy

Ervas ou sub-arbustos de folhas geralmente hastadas. Cálice com 5- sépalas erbáceas, as exteriores bem maiores. Corola campanulada, alva. Ovário com 2-lóculos, biovulados. Estígma bilobado, lobos ovados, Fruto cápsula globosa, glabra bilocular, 4-valvar. Sementes trígono-ovóidea, às vèzcs sub-globosa.

##### Bonamia R. Brown

Ervas ou sub-arbustos. Folhas ovais, oval-oblongas, elípticas, oblongo-elípticas, corda-



das, glabras ou tomentosas. Sépalas-5, imbricadas. Corola campanulada, alva. Ovário com 2-lóculos, 2-ovulados. Estilete bífido, profundamente bipartido. Estígmias capitados. Fruto cápsula 4-valvar.

#### *Evolvulus* L.

Geralmente ervas. Folhas geralmente pequenas, podendo ser lanceoladas, oblongas, ovais; sésseis ou curto-pecioladas, membranáceas, de margem inteira. Cálice composto de 5-sépalas, persistente no fruto, geralmente lanceoladas. Corola de 5-pétalas, com áreas episéplicas de coloração geralmente azul ou alva. Estames 5, filiformes. Ovário com 2-lóculos, geralmente com 2-óvulos, ocasionalmente 1-lóculo com 4-óvulos. Estiletes 2, cada um dos quais bifurcados. Estígmias filiformes. Fruto cápsula geralmente globosa ou ovóide. Semente glabra.

#### *Ipomoea* L.

Trepadeiras, arbusto, rasteiras. Folhas inteiras, 3-5 lobadas a partidas, raro pinatiséctas, glabras ou pubescentes. Sépalas 5-erbáceas, às vezes coriáceas. Corola gamopétala, 5-pétalas com áreas episéplicas, de coloração alva, amarela, azul, rôxa, purpúrea. Ovário com 2-4 lóculos. Estígmias 2-globos. Pólen armado. Fruto cápsula globosa. Semente ovóideotriangular, glabra, às vezes puberula.

#### *Jacquemontia* Choisy

Trepadeiras, arbustos. Folhas geralmente cordadas, inteiras, glabras ou pilosas. Sépalas 5-erbáceas. Corola campanulada, violácea, rôxo-claro, geralmente azulada. Ovário 2-locular, 2-ovulado. Estígmias ovais-planos. Fruto cápsula geralmente deiscente com 4-8 valvas. Semente glabra.

#### *Merrcmia* Dennst

Plantas de hábito diverso, Trepadeiras, volúveis ou pequeninos arbustos. Folhas inteiras, sagitadas, cordiformes, oblongas, lineares, palmatilobadas a profundamente palmatipartidas; ou bem palmadas com 3-7 segmentos glabros ou com pubescência simples ou estrelada. Flores solitárias, axilares, ou dicasios com poucas flores. Sépalas geralmente subiguais. Corola campanulada, grande, alva, amarela ou rosada. Antéras via de regra retorcidas helicoidalmente depois da antese. Pólen inermes.

#### *Operculina* Manso

Trepadeira ou arbusto de folhas palmatipartidas. Pedicelo ou caule alados. Sépalas grandes, coriáceas. Corola grande, infundibuliforme. Ovário bilocular, 2-ovulado. Estígmias capitado. Fruto pixídio ou de deiscência irregular. Semente subtígono globosa.

### DESCRIÇÃO DAS ESPÉCIES

#### *Aniseia uniflora* Choisy

(In DC. Prodr. 9:430.1845)

- *Aniseia cernua* Choisy, DC. Prodr. 9:430.1845

Trepadeira, completamente glabra. Folhas oblongo-lanceoladas, breví-pecioladas, ápice arredondado. Pedúnculo com 1-3 flores alvas, protegidas por 2 brácteas. Sépalas clílicas. Corola alva. Ovário 2-locular. Estígmia bilobado. Fruto cápsula globoso.

Material examinado: - RB. 93697, Pernambuco - IPA leg. V. Sobrinho, em 10.04.1936.

Área geográfica no Brasil: - Amazonas, Pará, Bahia, Pernambuco, Rio de Janeiro.



"CHAVE PARA BONAMIA"

- A – Folhas ovais, bastante tomentosas, panícula terminal com flores alvas . . . . . B. burchellii  
 Folhas oblongo-elípticas, face dorsal apresentando pêlos seríceos dourados; cimeiras-umbeliformes com flores alvas . . . . . B. maripoides

**Bonamia burchellii** (Choisy) Hallier

(In Bot. Jahrb. 563.1893)

– *Breweria burchellii* in DC. Prodr. 9:439.1845

*Convolvulus agrostopolis* Vell. Fl. Flum. 1753 t. 51. Text. 71.

Arbusto. Folhas ovais, levemente acuminadas bastante tomentosas nas duas faces. Inflorescência em panícula terminal, flores alvas. Sépalas coriáceas. Corola alva. Ovário bilocular. Estilete bifido, profundamente partido. Estigma capitado. Fruto cápsula. Semente ovóide.

Material examinado: – Herbário do IPA n. 1749, Pernambuco-Limociro, Leg. Leal e Otavio, em 29.06.1950.

Área geográfica no Brasil: – Pernambuco, Esp. Santo, Rio de Janeiro.

**Bonamia maripoides** Hallier

(Bot. Jahrb. 529.1893)

*Maripa spectabilis* Choisy. DC. Prodr. 9: 327.1845).

Volúvel. Folhas ovais ou oblongas-elípticas, apresentando na face dorsal pêlos seríceos dourados. Bractéas escamiformes, pequenas. Inflorescência em panícula axilares com muitas flores. Sépalas coriáceas. Corola alva. Estilete bifido, profundamente bipartido. Estigmas capitados. Fruto cápsula, semi-exserta, 4-valvar. Sementes trigono-ovóide, glabra.

Material examinado: IPA 1827, Camaragibe, leg. Dardano A. Lima, em 24.07.950.

Área geográfica no Brasil: Pará, Pernambuco.

"CHAVE PARA EVOLVULUS"

- A – Folhas oblongas:  
 a1 – corola azul . . . . . E. glomeratus
- B – Folhas oval-oblongas:  
 b1 – tomentosas; flores axilares, azuis . . . . . E. incanus  
 b2 – pilosas; flores alvas ou azuis, situadas na axila das folhas menores . . . . . E. phyllanthoides
- C – Folhas largamente ovais:  
 c1 – glabras; corola alva . . . . . E. nummularius  
 c2 – pilosidade vilosa em ambas faces; corola azul . . . . . E. ovatus
- D – Folhas lineares:  
 d1 – seríceo-vilosas na face dorsal; corola alva, azul lilás . . . . . E. sericeus  
 d2 – pêlos esparsos; corola alva ou azul-pálido . . . . E. filipes  
 d3 – seríceo-tomentosas em ambas as faces; corola azul . . . . . E. gypsophiloides





d4 - pêlos alvos ou castanhos; espigas com flores  
alvas ou azuis . . . . . *E. pterocaulon*

**E - Folhas linear-lanceoladas:**

e1 - agudas no ápice, arredondadas na base; corola  
azul-pálida . . . . . *E. elegans*

***Evolvulus elegans* Moricand**

(Moric. Pl. Nouv. Am. 1838.55 T. 36)

- *E. elegans* Moric. var. *strictus* in Mart. F. Bras. vol. 7: 341.1869

Arbusto. Folhas linear-lanceoladas ou oblongo-lanceoladas, agudas ou acuminadas no ápice, atenuadas, agudas ou arredondadas na base, de 4-10mm, de comprimento por 1-2,5 mm de largura. Pedúnculos na axila das flores superiores, excedendo estas, filiformes, com 1-3 flores. Sépalas ovais, acuminadas. Corola azul pálido. Estiletos 2, cada um dos quais bifurcados; estígmias filiformes. Fruto cápsula oval.

Material examinado: - IPA 4652, Tapera, leg. B. Pickel, em 1929.

Área geográfica no Brasil: - Ceará, Bahia, Pernambuco, Minas Gerais, São Paulo.

***Evolvulus filipes* Martius**

(Choisy in DC. Prod. 9:448.1845)

- *E. linifolius* Auct. non L., Benth. in Hook. Lond. Journ. Bot. 5: 355.1845

*E. exilis* Meissn. in Mart. Fl. Bras. vol. 7: 342.1869

*E. saxifragus* Mart. var. *paraensis* Meissn. in Mart Fl. Bras. 1. c. 343

*E. nanus* Meissn. in Mart. Fl. Bras. 1. c. 346

*E. alsinoides* auct. non L. Glaziou in Bull. Soc. France LVIII (1911) Mem. III. 489

*E. filipes* Mart. var. *exilis* (Meissn.) Chod. et Hassl. in Bull. Herb. Boiss. sér. 2: 684.1905

Erva anual. Folhas sésseis ou curto-pecioladas, geralmente lineares ou estreitamente lanceoladas; glabras na face ventral, agudas ou obtusas e mucronuladas no ápice, agudas na base. Sépalas lanceoladas. Pedúnculos excedendo às folhas, filiformes, com 1-2 flores. Corola azul-pálido ou alva. Estiletos 2, cada um dos quais bifurcados; estígmias filiformes. Ovário subgloboso, bilocular. Fruto cápsula globosa.

Material examinado: - IPA 4654, Tapera, Leg. B. Pickel, em 1929.

Área geográfica no Brasil: - Amazonas, Maranhão, Piauí, Ceará, Bahia, Pernambuco, Rio de Janeiro, Goiás, Minas Gerais, Mato Grosso.

***Evolvulus glomeratus* Nees et Mart.**

(Nov. Act. Nat. Cur. XI 1: 81.1823)

- *Evolvulus capitatus* Nees et Mart., Choisy in DC. Prodr. 9: 80.1845

Erva de solo pedregoso. Folhas sésseis ou curto pecioladas, variando muito quanto à forma, tais como: linear, lanceolada, oblongas ou elípticas. Inflorescência terminal ou algumas vezes lateral, glabra ou ovóide. Sépalas vilosas. Corola azul. Ovário bilocular. Estiletos 2, cada um dos quais bifurcados; estígmias filiformes. Fruto cápsula.

Material examinado: - RB. 70890, Pernambuco - Quipapá, leg. Otávio Alves, 231, em 12.07. 1950.

Área geográfica no Brasil: - Amazonas, Piauí, Bahia, Paraíba, Pernambuco, Mato Grosso, Goiás, São Paulo, Paraná.

***Evolvulus gypsophiloides* Moricand**

(Pl. Nouv. Ame. (1838) 52 t. 35)

- *E. gypsophiloides* var. *brevifolius* Hoehne in Anex. Inst. Butantan, Bot. Fasc. 6: 37.1922



Sub-arbusto de folhas sésseis, estreitamente acuminadas no ápice, agudas na base, densamente seríceo-tomentosas em ambas as faces, de 5–18 mm por 0,25–2 mm de largura. Flores no ápice dos ramos solitárias. Sépalas vilosas. Corola azul. Estiletes 2, cada um dos quais bifurcados; estigmas filiformes. Fruto cápsula.

Obs.: Segundo V. Ootstroom (especialista do gênero) ocorre em Barreiros – Pernambuco.

Área geográfica no Brasil: – Rio Grande do Norte, Ceará, Bahia, Pernambuco, Rio de Janeiro, Minas Gerais, Mato Grosso.

#### *Evolvulus incanus* Pers.

- (Mart. in Flora XX 4: 11.1841 Beibl. 40)  
– *E. incanus* auct. no Pers, Prod. 9: 144. 1845  
*E. canescens* Meissn. in Mart. Fl. Bras. vol. 7: 350.1869  
*E. aurigenus* Mart. var. *tomentosus* Meiss. l. c. 350

Erva rasteira. Folhas curto pecioladas, quase sésseis, ovais ou oval-oblongada, bastante tomentosas, agudas ou obtusas no ápice, arredondadas ou subcordadas na base de 5–15 mm de comprimento por 1–2,5 de largura. Flores axilares, solitárias. Sépalas iguais, lanceoladas. Corola azul. Ovário bilocular. Estiletes 2, cada um dos quais bifurcados; estigmas filiformes. Fruto cápsula.

Obs.: Segundo V. Ootstroom (especialista do gênero) ocorre em Pernambuco.

Área geográfica no Brasil: – Pernambuco, Goiás, Minas Gerais, São Paulo.

#### *Evolvulus nummularius* L.

- (Choisy Mém. Soc. Phys. Genève 8: 72.1838)  
– *Convolvulus nummularius* L. Sp. Plant. ed. 1: 157.1753  
*Evolvulus veronicaefolius* H.B.K. Nov. Gen. et Spec. 3: 117.1818  
*E. reniformis* Slaz. ex Choisy in Mém. Soc. Phys. Genève 8: 72.1837  
*E. dominguensis* Spr. ex Choisy l. c.  
*E. capraeolatus* Mart. ex Choisy in DC. Prodr. 9: 117.1845  
*E. dichondroides* Oliv. in Transact. Lin. Soc. XXIX 117. 1875  
*E. nummularius* L. var. *grandifolia* Lehne in An. Inst. Butantan 1: 39.1922

Erva perene. Folhas curto-pecioladas, largamente ovais ou orbiculares, algumas vezes oblongas, arredondadas ou emarginadas no ápice, arredondadas, truncadas ou subcordadas na base, de 4–15 mm de comprimento por 3–15 mm de largura, glabras em ambas as faces. Flores 1–2 situadas na axila das folhas com pedúnculos pequenos. Sépalas iguais. Corola alva, raro azul-pálido. Estiletes 2, cada um dos quais bifurcados; estigmas filiformes. Ovário glabro.

Material examinado: – RB. 89175, Rio Formoso – Pernambuco, leg. J. Falcão, Egler, E. Pereira, 955, em 05.09.1954.

Área geográfica no Brasil: – Amazonas, Pará Território do Amapá, Bahia, Pernambuco, Rio de Janeiro, Goiás, Minas Gerais.

#### *Evolvulus ovatus* Fernald

(Proc. Amer. Acad. 33: 89.1898)

Erva perene. Folhas curto-pecioladas, ovais ou ovais-oblongas, agudas no ápice, arredondadas ou subcordadas na base, de 10–15 mm de comprimento por 6–10 mm de largura, com pilosidade vilosa nas duas faces. Flores 1–2 na axila das folhas. Sépalas lanceoladas. Corola azul. Ovário bilocular. Estiletes 2, cada um dos quais bifurcados; estigmas filiformes. Fruto cápsula.

Material examinado: – RB. 89176, Ibimirim – Pernambuco, leg. J. Falcão, Egler, E. Pereira, 1043, em 12.09.1954; IPA 16555, leg. Andrade Lima, em 12.04.1968.

Área geográfica no Brasil: – Amazonas, Ceará, Paraíba, Pernambuco, Espírito Santo, Rio de Janeiro, Minas Gerais.



*Evolvulus pterocaulon* Moricand

(Pl. Nouv. Am. 1838. t. 84)

Arbusto de folhas lanceoladas ou oblongo-lanceoladas, sésseis, viloso-tomentosas, com pêlos alvos ou castanhos, mais ou menos atenuadas na base, agudas, apiculadas no ápice, de 1,5–5 cms. de comprimento, 3–8 ou raramente 15 mm de largura. Inflorescência em espiga-amentiforme. Sépalas vilosas. Corola alva azul. Ovário glabro. Estiletos 2, cada um dos quais bifurcados; estigmas filiformes. Fruto cápsula globosa.

Material examinado: – IPA. 178, Pernambuco – Água Branca, leg. A. Lima em 12.07.1956.

Área geográfica no Brasil: – Bahia, Pernambuco, Espírito Santo, São Paulo, Minas Gerais, Goiás, Mato Grosso.

*Evolvulus phyllanthoides* Moricand

(Pl. Nouv. Am (1838) 52 t. 54)

– *E. tenuis* auct. non Mart. Glaziou in Bull. Soc. Botl France LVIII (1911) Mém. III: 489

Sub-arbusto de folhas sésseis ou brevis-pecioladas, esparsamente pilosas em ambas as faces, ovais ou oval-oblongas, obtusas e mucronuladas, no ápice, arredondadas ou agudas na base, de 1,5–4 cms. de comprimento por 1–2 cms. de largura. Flores na axila das folhas menores. Pedúnculos curtos. Sépalas estreitamente oblongo-lanceoladas ou estreitamente lanceoladas, agudas ou acuminadas, de 4–5 mm de comprimento, esparsamente pilosas ciliadas. Corola alva, com o tubo bem pequeno. Ovário glabro. Estiletos 2, cada um dos quais bifurcados; estigmas filiformes. Fruto cápsula.

Material examinado: IPA 13947, Pernambuco, Jataúba – Fazenda Balame, leg. A. Lima, 4514, em 09.04.1966.

Área geográfica no Brasil: – Piauí, Pernambuco, Minas Gerais Gerais.

*Evolvulus sericeus* Swartz

(Choisy in Mém. Soc. Phys. Genève 8: 74.1837)

– *Convolvulus minimus* Aubl. Pl. 1: 141.1775

*E. sericeus* Sw. var. *B.* Lam. Encycl. 3: 538.1789

*Convolvulus proliferus* Vahl. sclog. Am 1: 18.1796

*E. sericeus* var. *Commersoni* Pers. Syn. Plant. 1: 288.1805

*E. angustissimus* H.B.K. Nov. Gen. et Spec. 116.1818

*E. commersoni* Lam. ex Stend. Nom. ed. 2, 1: 408.1840

*E. brevipedicellatus* Klotz. in Schomb. Faun. et Guian. (1848) 1153

*E. sericeus* Sw. var. *latior* Meissn. in Mart. Fl. Bras. vol. 7: 353.1869

*E. anomalus* Meissn. in Mart. Fl. Bras. vol. 7: 353.1869

*E. alsinoides* L. var. *sericeus* (Sw.) OK. Rev. Gen. 1: 1891.441 1: 441.1891

*E. sericeus* Sw. f. *glabrata* Chod. et Hassl. in Bull. Herb. Boiss. 2 sér. 5: 684.1905

*E. sericeus* Sw. f. *erecta* Chod. et Hassl. in Bull. Hrb. Boiss. 2 sér. 5: 685.1905

*E. sericeus* Sw. var. *angustifolius* Hoehne in Anex. Mem. Inst. Butantan, Bot. 1, fasc. 6: 42.1922

*E. sericeus* Sw. var. *Leofgrenii* L.C. 42

Erva, Folhas de forma variável: lineares, lanceoladas, oblongas, oval-oblongas a elípticas, seríceo-vilosas na face dorsal, com o ápice geralmente agudo. Flores solitárias ou poucas na axila das folhas, sésseis ou curto-pecioladas. Sépalas oval-lanceoladas, hirsutas. Corola alva, lilás ou azul-pálido, ocasionalmente amarela. Ovário bilocular. Estiletos 2, cada um dos quais bifurcados; estigmas filiformes. Fruto cápsula, globosa.

Material examinado: – IPA: 4656, Pernambuco – Prazeres, leg. B. Pickel, em 1920.

Área geográfica no Brasil: Amazonas, Território de Roraima, Bahia, Pernambuco, Minas Gerais, São Paulo, Santa Catarina, Rio Grande do Sul.



## "CHAVE PARA IPOMOEIA"

- A - Folhas ovais**
- a 1 - corola estreita e longa, além de 50 mm de comprimento; corola alba ou rósea . . . . . *Ipomoea alba*
  - a 2 - inteiras, margens onduladas; cimeira com 2-5 flores róseas com o tubo interior mais escuro . . . . . *Ip. batatoides*
  - a 3 - inteiras ou grossamente dentadas, ápice agudo, base cordada; sépalas corniculadas; corola purpúrea . . . . . *Ip. coccinea* (Foto 4)
  - a 4 - ápice bastante acuminado; arbusto de 3 ms. de altura; cimeiras multi-floras; corola rósea . . . . . *Ip. fistulosa*
  - a 5 - inteiras, com 1-3 dentes; corola alva ou rósea com o tubo interior purpúreo . . . . . *Ip. trifida*
  - a 6 - levemente acuminadas, pilosas em ambas as faces; cimeiras com 1-3 flores de coloração sanguínea . . . . . *Ip. tubata*
- B - Folhas cordadas**
- b 1 - trilobadas, sépalas vilosas; corola azul-celeste . . . . . *Ip. acuminata*
  - b 2 - cimeira, com muitas flores róseas . . . . . *Ip. bahiensis*
  - b 3 - pilosas, inflorescência em cimeira-umbeliforme, com muitas flores róseas . . . . . *Ip. sericophylla*
  - b 4 - ápice emarginado, bilobado; flores róxeas . . . . . *Ip. pes-caprae* (Foto 1)
  - b 5 - face dorsal das folhas novas com uma coloração arroxeadada; inflorescência em cimeira c/ muitas flores róxo-claro . . . . . *Ip. phyllomega*
- C - Folhas triflobadas:**
- c 1 - apresentando pêlos setáceos nos ramos parccendo acúleos corola lilás: . . . . . *Ip. horrida*
  - c 2 - corola purpúrea . . . . . *Ip. pickeli*
- D - Folhas oval-agudas:**
- d 1 - toda planta envolta por um tomento alvo; face dorsal bastante esbranquiçada; flores alvas com o tubo interior róseo . . . . . *Ip. subincana*
- E - Folhas oval-obtusas:**
- e 1 - pedúnculos alongados dicotômicos; corola amarela . . . . . *Ip. marcellia*
- F - Folhas pinnatisséctas:**
- f 1 - com 9-19 pares de segmentos alternos ou opostos, lineares; corola sanguínea . . . . . *Ip. quamoclit*
  - f 2 - segmentos lanceolados; corola lilás . . . . . *Ip. sobrevoluta*
- H - Folhas palmatipartidas:**
- h 1 - segmentos inteiros; corola lilás . . . . . *Ip. cairica*



1 - Folhas orbiculares:

- i 1 - base, cordada, ápice obtuso, às vezes levemente emarginado; flores róseas . . . . . Ip. asarifolia (Foto 3)  
i 2 - base obtusa, ápice emarginado; corola alva c/ tubo interior amarelo . . . . . Ip. stolonifera (Foto 2)

*Ipomoea alba* Lin.

(Sp. Plant. 1: 161.1753)

- *Convolvulus aculeatus* L., Sp. 1: 155.1753

*Ipomoea bona-nox* L., Sp. Plant. 1,2 (1762) 228-229

*Calonyction bona-nox* (L.) Bojer. Hort. Maurit. 227.1837

*Convolvulus aculeatus* L. var. *bona-nox* (L.) O.K. Rev. Gen. Pl. III 2: 212.1898

*Convolvulus bona-nox* (L.) Spreng. Syst. Veg. 1: 600.1825

*Calonyction speciosum* Choisy, Conv. Orient. 50.1833

*Calonyction aculeatum* (L.) House, Bull. Torrey Club. 31: 590.1504

*Calonyction pulcherrimum* Parodi, Contr. Fl. Paraguay (1892) 24-25

*Convolvulus pulcherrimum* Vell. Fl. Flum. 72.1825

*Ipomoea aculeata* (L.) O.K. var. *bona-nox* (L.) O.K. Rev. Gen. Pl. 2: 442.1891

Trepadeira robusta, perene, ramificada, completamente glabra em todas as suas partes, ou mais raro apenas pilosa. Pecíolos de 3-18 cms. Folhas ovadas ou mais raro oval-lanceoladas, inteiras ou às vezes (no mesmo indivíduo) angulosas ou trilobadas, aurículas arredondadas, mais raro agudas, ápice agudo a largamente acuminado. Inflorescência de diferentes formas. Pedúnculos de 3-25 cms., grossos. Brácteas e bracteolas caducas. Sépalas elípticas. Corola alva ou rósea, com o tubo estreito e longo, além de 50 mm de comprimento. Ovário 2 locular, 4- ovulado. Estígmas 2, globosos. Fruto cápsula ovoídea, de 3 cms. de comprimento, glabra. 4- valvar, 4- sementes. Sementes negras, de 11-13 mm de comprimento, glabras.

Material examinado: - IPA. 4666, Palmares, leg. B. Pickel, em 22.11.1933.

Área geográfica no Brasil: - Pernambuco, Rio de Janeiro, São Paulo, Santa Catarina, Rio Grande do Sul, Minas Gerais.

*Ipomoea acuminata* (Desr.) Roem et Sch.

(Syst. Veg. 228.1819)

- *Convolvulus mutabilis* Spr. Syst. 1, 1593

*Ipomoea mutabilis* Ker. Bot. Reg. t. 39.1815

Trepadeira anual de folhas cordadas, trilobadas, às vezes anguladas com 5 lobos, indivisos, com pêlos deitados ou sub-glabra. Pedúnculos com 1-3 flores. Sépalas vilosas. Corola azul-celeste. Ovário 4-locular. Estígmas 2 - globosos. Fruto cápsula, em geral 4 valvar. Semente normalmente em forma de cunha, de dorso convexo, com 5-5,2 mm de comprimento por 3,2-3,4 mm de largura.

Material examinado: - IPA. 4676, Pombos, leg. B. Pickel, em 1934

Área geográfica no Brasil: - Pernambuco, Paraíba, Bahia, Rio de Janeiro, Minas Gerais, São Paulo, Mato Grosso.

*Ipomoea asarifolia* (Desr.) Roem et Sch.

(Syst. Veg. 4: 251.1819)

*Convolvulus asarifolius* Desr. in Lam. Encycl. Méth. 3: 562.1789

*Ipomoea urbana* (Salzm. ex Choisy), Choisy in DC. Prodr. 9: 340.1845

*Ip. nymphaeifolia* Griseb. Cat. Pl. Cub. (1866) 203

*Ip. pes-caprae* (L.) Sweet var. *heterosépala* Chodat et Hassler, Bull. Herb. Biss. série 5: 692.1905

Rasteira, completamente glabra. Pecíolos grossos, de 1-9 cms. de comprimento, lisos





ou finamente muricados. Folhas orbiculares, sagitadas ou hastadas, de 2–12 cms. de comprimento por igual largura; base cordada, ápice obtuso às vezes levemente emarginado. Flores solitárias, ou cimeiras com 2–10 flores róseas, interiormente mais escuras, exteriormente glabras. Pedúnculos 0,2–6 cms., glabros ou com alguns pêlos em sua base. Pedicelos de 0,5–2,5 cms., geralmente muricados. Sépalas desiguais. Ovário cônico, glabro. Estígmata 2, globosos. Fruto cápsula globosa, glabra, de 8–12 mm. de diâmetro.

Material examinado: – IPA: 4680, Russinha, leg. B. Pickel, em 1925; (US) Tapera, leg. B. Pickel, 2791 em 03.10.1931.

Área geográfica no Brasil: – Amazonas, Pará, Ceará, R. G. do Norte, Bahia, Pernambuco, Rio de Janeiro, M. Gerais.

#### *Ipomoea bahiensis* Willd

(In. DC. Prodr. 9: 388.1845)

– *Ipomoea Salzmanni* Choisy, in DC. Prodr. 9: 379.1845

Trepadeira de folhas cordadas, de ápice acuminado, base arredondada, longi-petioladas, glabras. Inflorescência em cimeira plurifloras. Sépalas erbáceas. Corola purpúrea. Ovário 4–locular. Estígmata 2, globosos.

Material examinado: – IPA. 4669, Pomar, leg. B. Pickel, em 1934

Área geográfica no Brasil: – Ceará, Bahia, Pernambuco, Paraíba, Minas Gerais.

#### *Ipomoea batatoides* Choisy

(Conv. rar. 136.1839)

Volúvel, ramificada. Petíolos de 1,5–11 cms. glabros ou pubescentes, pubescência mais notável no ápice e base. Folhas ovadas, inteiras, ou com as margens apenas onduladas, de 3–17 cms. de comprimento por 3–11 cms. de largura, ápice agudo, base cordada a subtruncada, glabras. Inflorescência em cimeira com 2–5 flores, ou inflorescência racemiforme por flores solitárias. Coróloa rósea, com o tubo interior mais curto. Pedúnculos de 1–10 cms. glabros ou pubescentes. Sépalas coriáceas. Ovário 2–locular. Estígmata 2, globosos. Pedicelos de 4–14 mm glabro ou pubescentes.

Material examinado: – IPA. 4680, Russinha, leg. B. Pickel, em 1925.

Área geográfica no Brasil: – Amazonas, Pará, Rio Grande do Norte, Bahia, Pernambuco, Rio de Janeiro.

#### *Ipomoea cairica* (L.) Sweet

(Hort. Brit. 287.1827)

*Convolvulus cairicus* L. Syst. ed. 10: 922.1759

– *Ipomoea palmata* Forsk Fl. Aegypt. – Arab. 43.1775

*Convolvulus tuberculatus* Desr. in Lam. Ency Méth. 3: 545.1789

*Ipomoea pentaphylla* Cav. Ic. Descri. Pl. 3: 39.1797

*Ip. stipulacea* Jacq. Hort. Sch. Syst. Veg. 4: 208.1819

*Ip. cavanillesii* R. et Sch. Syst. Veg. 4: 214.1819

*Convolvulus limphaticus* Vell. Fl. Flu. 2: 70.1825

*Ip. rosea* Choisy var. *pluripartita* Hassler, Fl. Pilcom. 98.1909

*Ip. cairica* (L.) Sweet var. *uniflora* (Meisn.) Hoehne, Anex. Mem. Inst. Butantan 1: 77.1922

Trepadeira perene. Petíolos de 1–9 cms. lisos ou muricados, muito frequentemente apresentando em sua axila ramos cobertos com folhas muito pequenas que simulam estípulas. Folhas 5– palmatipartidas, segmentos inteiros, lanceolados, oval-lanceolados, agudos ou obtusos, glabros ou com pêlos muito curtos nos bordos. Cimeiras com poucas flores, ou flores solitárias. Pedúnculos de 0,5–7 cms. Pedicelos de 0,7–2,5 cms. Botões agudos. Sépalas subiguais, glabras, mucronuladas. Corola infundibuliforme, rosa-violácea ou lilás, com o tubo interior violáceo. Ovário ovóide, glabro, 2–locular, 4–ovulada. Estígmata 2–globosos. Fruto cápsula subglobosa, 2–locular, 4–seminada.

Material examinado: IPA. 4671, zona da Caatinga, leg. B. Pickel em 1934.



Área geográfica no Brasil: – Pernambuco, Espírito Santo, Rio de Janeiro, São Paulo, Paraná, Santa Catarina, Rio Grande do Sul.

*Ipomoea coccinea* L.

(Sp. Plant. 160.1753)

– *Quamoclit coccinea* (L.) Moench. Méth. 453.1794

*Convolvulus coccineus* (L.) Salisb. Prodr. 124.1796

*Neorthosis coccinea* (L.) Raf. Fl. Tellur 4:75.1838

*Mina coccinea* (L.) Bello, Ap. Fl. P. Rico 1: 294.1881

*Convolvulus coccineus* (L.) Salisb. var. *typicus* O.K. Rev. Gen. 3: 213.1898

Anual, herbácea. Raiz pouco profunda. Folhas ovais, de 2–14 cms. de comprimento por 1–11 cms. de largura, inteiras ou grossamente dentadas; base cordada, ápice agudo. Cimeiras com 2–8 flores ou mais raro reduzidas a flores solitárias de coloração vermelha. Sépala corniculadas. Pedúnculos angulosos, de 1–13 cm lisos ou muricados. Estames exsertos, de 2,7–3 cms. Pólen armado. Ovário supero, 4–locular, 4–ovulado. Estígmata 2, globosos. Fruto cápsula subglobosa, de 6–7 mm. de diâmetro, glabras, 4–loculares. Sementes negras ou pardas, de 3,5 mm. de comprimento, finamente tomentosas.

Material examinado: – IPA. 4664, Olinda, leg. B. Pickel, em 1916

Área geográfica no Brasil: – Bahia, Paraíba, Pernambuco, Rio de Janeiro, Paraná, Minas Gerais, Mato Grosso.

*Ipomoea horrida* Huber

(Huber ex Ducke, An. Acad. Bras. Sc. 31: 304.1959)

Erva anual, multiramosa, sedosa. Folhas trilobadas, lobos acuminados. Apresenta pêlos setáceos nos ramos secos parecendo acúleos. Flores longi-pedunculadas, pedúnculos triflóros. Sépala oblongas. Corola róxo-claro ou lilás, com dimensões avantajadas. Ovário 4–locular. Estígmata 2, globosos. Fruto cápsula.

Material examinado: – IPA. 7748, Vitória de S. Antão, leg. Lima, em 24.08.1954.

Área geográfica no Brasil: – Ceará, Paraíba, Pernambuco.

*Ipomoea fistulosa* Mart. ex Choisy

(In DC. Prodr. 9: 349.1845)

– *Batatas crassicaulis* Bentham, Voy. Sulphur, fasc. 5: 134.1845

*Ipomoea texana* Coult. Contr. U.S. Nat. Herb. 1: 45.1890

*Ip. gossypoides* Parodi, Contr. Fl. Parag. 27.1892

*Ip. gossypoides* Hort. ex Dammann, Wiener Illustr. Gart. Zeit. XXII, 1: 26. 1897 fig. 9

*Ip. crassicaulis* (Benth.) Rob. Proc. Amer. Acad. Sc. (1916) 530.

Arbusto crêto, de 3 ms. de altura, pouco ramificado, nas partes jovens finamente seríceo-pubescentes. Pecíolos de 2–10 cms. Folhas ovais, de ápice acuminado, de 10–30 cms. de comprimento por 3–15 cms. de largura, inteiras, glabrescentes. Cimeiras axilares, multifloras. Sépala subiguais, ovadas a suborbiculares, bordo escarioso, finamente pubescentes. Corola rósea. Estígmata 2, globosos. Ovário 2, locular. Fruto cápsula ovoide.

Material examinado: – RB. 65450, Horto Florestal de Salinho, leg. E. Pereira, Egler, J. Fação, em 1954.

Área geográfica no Brasil: – Piauí, Pernambuco, Rio de Janeiro, Espírito Santo, S. Paulo, Sta. Catarina, Rio Grande do Sul, Minas Gerais, Mato Grosso, Goiás.

*Ipomoea marcellia* Meissner

(Mart. Fl. Bras. vol. 7: 257.1869)

– *Marcellia villosa* Choisy, in DC. Prodr. 9: 328.1845

Volúvel. Toda planta cano-tomentosa. Folhas oval-obtusas, de base levemente cordada, apresentando na face dorsal retículas subseríceas. Pedúnculos alongados, dicotômicos,

cymosomultifloros. Sépalas ovais. Corola gamopátala, amarela. Ovário 4-locular. Estígmás 2, globosos.

Material examinado: - RB. 93699, Cabo, leg. V. Sobrinho, em 1936.

Área geográfica no Brasil: - Ceará, Pernambuco, M. Geraís

*Ipomoea pes-caprae* (L.) Sweet ssp. *brasiliensis* (L.) Van Ootstroom

(V. Ootstr., *Blumea* 3: 533.1940)

- *Convolvulus brasiliensis* L. Sp. Pl. ed. 1: 159.1753

*Ip. pes-caprae* (L.) Sweet var. *emarginata* Hallier, Bul. Soc. Roy. Bot. Belg. 37: 98.1808

*Ip. brasiliensis* (L.) G. G. W. Mey. Prim. Fl. Esseq. 97.1818

Rastejante. Glabra. Folhas de base arredondada, truncada, cordada, lateralmente ova-da ou orbicular, ou ainda reniforme, de ápice arredondado, emarginado, bilobado. Pedúnculos iguais, cimosos, com uma ou mais flores rôxas. Sépalas coriáceas. Ovário 2 loculos; estígmás 2, globosos.

Material examinado: - RB. 93700, Boa Viagem, leg. V. Sobrinho, em 1937.

Área geográfica no Brasil: - Todo litoral brasileiro.

*Ipomoea pickeli* Hoehne

(Bol. Agr. S. Paulo 477.1934)

Folhas profundamente trilobadas, lobos laterais semi-cordados, margem inteira, ápice acuminado, base cordiforme. Pedúnculos rígidos. Inflorescência axilares. Sépalas obtusas. Corola purpúrea. Ovário 2-locular. Estígmás 2, globosos. Fruto cápsula rijas, quase esféricas, levemente aguçadas para o ápice, com 2- sementes negro-castanhas.

Material examinado: - n. 18312 do herbário da Seção de Botânica e Agric. do Inst. Biol. de Defesa Agrícola e Animal.

Área geográfica no Brasil: - Somente em Pernambuco.

*Ipomoea phillomega* (Vell.) House

(House, Ann. N. Y. Acad. Sci. 18: 246.1908)

Trepadeira vistosa de folhas cordiformes, apresentando na face dorsal das folhas novas uma coloração arroxeada. Inflorescência em cimbra com muitas flores alvas, longi-pedunculadas. Sépalas vilosas. Ovário 4-locular; estígmás 2, globosos.

Material examinado: - IPA 1700, Pc. Macacos, leg. A. Lima, em 19.02.1950.

Área geográfica no Brasil: - Pernambuco, Rio de Janeiro, Paraná, Minas Gerais.

*Ipomoea quamoclit* L.

(Sp. Pl. 227.1753)

- *Convolvulus pennatus* Desr. in Lam. Encycl. Méth. 3: 567.1789

*Convolvulus pinnatifidus* Salisb: Prodr. 124.1796

*Convolvulus quamoclit* (L.) Spreng Syst. Veg. 1: 59.1825

*Quamoclit vulgaris* Choisy, Conv. Orient. 224.1833

*Quamoclit pinnata* (Desr.) Bojer, Hort. 224.1837

*Quamoclit vulgaris* Choisy var. *albi-flora* G. Don. Gen. Hist. 4: 260.1838

*Ip. cyamoclit* Saint-Lager, Ann. Soc. Bot. Lyon VII 1: 128.1880

*Quamoclit quamoclit* (L.) Britton in Britton and Brown, Illustr. Fl. North Amer. 3: 22.1898

*Ip. cardinalis* Rumphius, Herb. Amboin. 5: 30.1750

Anual, volúvel, ramificada, completamente glabra. Folhas de contorno ovado ou elítico, de 1-9 cms. de comprimento por 0,8-7 cms. de largura, profundamente pinatisectas, com 9-19 pares de segmentos alternos ou opostos, lineares. Flores solitárias, ou cimbras com 2-5 flores sangüneas. Sépalas elíticas. Pedúnculos de 1,5-15 cms., angulosos. Pedicelos de 8-25 mm. Ovário bilocular. Estígmás 2- globosos. Fruto cápsula.



**Material examinado:** - IPA 4690, Tapera, leg. B. Pickel, em 1932  
**Área geográfica no Brasil:** - Pernambuco, Rio de Janeiro, Mato Grosso.

***Ipomoea sericophylla* Meissner**

(Mar. Fl. Bras. vol. 7: 260.1869)

Caulé esbranquiçado. Trepadeira de folhas cordadas, ovadas, orbiculares, breves, ligeiramente pilosas, inferiormente sedosas. Pedúnculos do pecíolos iguais, dicotômicos. Inflorescência em cimeira-umbeliforme. Sépalas vilosas. Corola campanulada, rósea. Ovário 4, locular. Estígmás 2, globosos.

**Material examinado:** - IPA. 4682, Tapera, leg. B. Pickel, em 1932.  
**Área geográfica no Brasil:** - Pernambuco, Minas Gerais, Goiás.

***Ipomoea sobrevoluta* Choisy**

(DC. Prodr. 9: 386.1845)

Volúvel. Pecíolos de 1-7 cms. glabros. Folhas 5-7 palmatisectas, segmentos lanceolados, linear-lanceolados, raro elípticos. Flores solitárias. Sépalas exteriores oval-lanceoladas, glabra, mucronadas, agudas; as interiores ovais, quase deltoides. Corola lilás. Ovário cônico, glabro. Estígmás 2, globosos. Fruto cápsula.

**Material examinado:** - IPA. 4684, leg. B. Pickel, em 1935.  
**Área geográfica no Brasil:** - Pernambuco, Minas Gerais.

***Ipomoea stolonifera* (Cyr.) Gmelin.**

(Gmelin, Syst. Veg. 1: 345.1796)

Rasteira. Folhas de formato muito variado: elípticas, lineares, lanceoladas, oval-oblongas, bilobadas no ápice, ou 3-7 lobadas. Flores solitárias, ou cimeiras com 2-3 flores. Corola alva, com o tubo interior amarelo. Sépalas coriáceas. Ovário glabro, 4- locular. Estígmás 2, globosos.

**Material examinado:** - IPA, 468, Boa Viagem, leg. V. Sobrinho, em 1956.  
**Área geográfica no Brasil:** - Alagoas, Pernambuco, Rio de Janeiro, Espírito Santo. São Paulo, Santa Catarina.

***Ipomoea subincana* Meissner**

(Mart. Fl. Bras. vol. 7: 259.1869)

- *Rivea subincana* Choisy, in DC. Prodr. 9: 325.1845

Arbusto. Toda planta envolta por um tomento esbranquiçado. Folhas de base arredondada ou cordada, largamente oval-aguda, apresentando na face dorsal um tomento alvo. Pedúnculos racemosos com muitas flores alvas, com o tubo interior róseo. Sépalas coriáceas. Ovário 4- locular. Estígmás 2, globosos.

**Material examinado:** - IPA. Pombos, leg. B. Pickel, 3532, em 24.02.1942.  
**Área geográfica no Brasil:** - Paraíba, Pernambuco.

***Ipomoea trifida* (H.B.K.) Don**

(G. Don. Hist. 4: 280.1838)

Volúvel, densamente ramificada. Pecíolos de 1-13 cms., com pubescência fina ou glabros. Folhas ovais, inteiras, com as margens apenas onduladas, com 1-3 dentes subtrilobadas, trilobadas, ou mais raro 5- lobadas; lóbulo médio ovado, os laterais semiovados, ápice agudo a acuminado, base cordada; ambas as faces subtomentosas ou pubescentes com pêlos finos recostados. Cimeiras multifloras, mais raro paucifloras, ou reduzidas a flores solitárias. Sépalas coriáceas. Corola rósea ou alva, com o tubo interior purpúreo ou rosa-purpúreo. Estígmás 2, globosos. Ovário ovóide, 2- locular, 4- ovulado. Fruto cápsula.

**Material examinado:** - IPA 4686, Garanhuns, leg. B. Pickel, 2180, em 11/1929.



Área geográfica no Brasil: – Pernambuco, Bahia, Território de Roraima.

*Ipomoea tubata* Nees

(Nees in Flora 301.1821)

Arbusto de folhas ovais, levemente acuminadas, longi-pecioladas, pilosas em ambas as faces. Pecíolo tênue. Sépalas com um tomento alvo. Corola sanguínea. Ovário bilocular; estígmata 2, globosos.

Material examinado: – IPA, 13973, Pe. Sanharó, mata do Massul, leg. A. Lima, em 07.05.1966.  
Área geográfica no Brasil: – Pernambuco, Bahia, Minas Gerais, São Paulo.

*Ipomoea operculata* Mart.

(Mart. Fl. Bras. vol. 7: 211.1869)

– *Convolvulus macrocarpus* Lin., Sp. Pl. 222.1753

*Ipomoea operculata* Mart., em DC. Prodr. 9: 361.1845

*Operculina convolvulus* Silva, L.c. 12 e 49.

Arbusto glabro. Caule quadrangular, avermelhado e glabro. Pedicelo membranaceo-alado. Folhas grandes, longi-pecioladas, palmati-5 lobadas, lobos agudos, glabras. Sépalas coriáceas. Corola campanulada, alva, 1 – flor, raro 2. Ovário bilocular, estígmata 2, globosos.

Material examinado: – Herb. Schol. Agric. São Bento 4112, Tapera, leg. B. Picke, em fevereiro de 1936.

Área geográfica no Brasil: – Em todo o território nacional.

“CHAVE PARA AS ESPÉCIES DE JACQUEMONTIA”

A – Folhas oval-lanceoladas

a 1 – ambas faces ferrugíneas; corola alva . . . . . J. ferrugínea

a 2 – tomentosas; corola azul-celeste, com as áreas episepalicas alva . . . . . J. sphaerostigma

a 3 – corola azul, com o tubo interior claro . . . . . J. tamnifolia

B – Folhas oval-oblongas

b 1 – corola azul claro . . . . . J. densiflora

*Jacquemontia densiflora* (Meissn.) Hallier

(Peter ex Hallier f. in Bot. Jahrb. 16: 543.1893)

Trepadeira. Folhas oval-oblongas, membranáceas, ápice acuminado, base obtusa. Flores longi-pedunculadas, agrupadas. Sépalas membranáceas. Corola campanulada, azul-clara. Ovário bilocular. Estígmata 2, ovais-planos.

Material examinado: – Vitória de S. Antão, leg. J. Falcão, Egler, E. Pereira, 1001, em 11.11.1954.

Área geográfica no Brasil: – Ceará, Paraíba, Pernambuco, Bahia, Rio de Janeiro, Paraná.

*Jacquemontia ferruginea* Choisy

(DC. Prodr. 9: 396.1845)

Trepadeira. Caule com tomento ferrugíneo. Folhas oval-lanceoladas, ambas faces ferrugíneas. Inflorescência em cimeira-umbeliforme, com muitas flores. Sépalas linear-lanceoladas, acuminadas, vilosas. Corola alva. Ovário bilocular. Estígmata 2, oval-planos.

Material examinado: – IPA. 6967, Russinha, leg. B. Picke em 07.01.1934.

Área geográfica no Brasil: – Pernambuco, Bahia, Minas Gerais, São Paulo.



*Jacquemontia sphaerostigma* (Cav.) Rusby

(Rusby, Bull. Torrey Bot. Club. 26: 151.1899)

– Jacq: *azurea* Choisy in DC. Prodr. 9: 397.1845

Erbácea, volúvel ou decumbente. Folhas ovais ou oval-lanceoladas, bordos lisos ou apenas ondulados, de 1,2–7 cms. de comprimento, por 0,5–3 cms. de largura, base cordada, arredondada ou truncada, ápice agudo a acuminado; tomentosas a pubescentes. Cimeiras-umbeliformes ou corimbiformes, com 3–20 flores, raro reduzidas a flores solitárias. Pedúnculos de 1–15 cms. Sépala ciliadas. Corola azul-celeste, com as áreas episépálicas alvas. Ovário bilocular. Estígmata 2, ovais-planos.

Material examinado: – IPA: 5436, Pe. Inajá, leg. M. Magalhães, 4822, em 09.07.1952.

Área geográfica no Brasil: – Amazonas, Pernambuco, Bahia, Espírito Santo, Minas Gerais, Mato Grosso, São Paulo.

*Jacquemontia tamnifolia* (L.) Griseb.

(Griseb. Fl. Brit. W. Ind. Isl. 474.1864)

– *Ipomoea tamnifolia* L. Sp. Pl. ed. 1: 162.1753

*Convolvulus praelongus* Spencer Moore, Trans. Lin. Soc. Ser. 2, 4: 403.1895

Jacq. *rondonii* Hoehne, Anex. Inst. Butantan 1, 6: 53.1922

Jacq. *matto-grossensis* Hoehne, l. c. 54, tab. 9

Erva anual, a princípio eréta, logo decumbente ou volúvel. Ramos tomentosos. Pecíolos de 1–7 cms., com pubescência ou tomento similar aos ramos. Folhas ovais ou oval-lanceoladas, inteiras ou com os bordos levemente sinuosos, de 2–12 cms. de comprimento por 1–7 cms. de largura; base cordada ou subcordada, ápice agudo a acuminado; pêlos hirsutos. Inflorescência em cimeira-capituliforme, com poucas ou muitas flores. Corola azul-celeste, com o tubo interior mais claro. Sépala oval-lanceoladas. Ovário subgloboso, glabro, bilocular. Estígmata 2, ovais-planos. Fruto cápsula de 4,5–5 mm de diâmetro.

Material examinado: – RB. 89181, Curados, leg. J. Falcão, Egler, E. Pereira, 222, em 24.08.1954.

Área geográfica no Brasil: – Amazonas, Pará, Ceará, Pernambuco, Mato Grosso.

“CHAVE PARA AS ESPÉCIES DE MERREMIA”

- A – Plantas com pêlos estrelados ..... B  
Plantas glabras, ou com pêlos não-estrelados C
- B – Segmentos foliares agudos, estreitos, lanceolados . . . *M. digitata*  
Segmentos foliares aciculares . . . . . *M. ericoides*  
Segmentos foliares maiores além de 4 cms., de margem inteira, ápice emarginado . . . . . *M. macrocalyx*  
(Foto 6)  
Segmentos foliares elípticos ou lanceolados, sem pêlos glandulosos . . . . . *M. cissoides*  
Segmentos 7–9, dentado-sinuados . . . . . *M. dissecta* (Foto 7)  
Segmentos 5, . . . . . *M. aegyptia*
- C – Inflorescência em umbella; corola amarela . . . . . *M. umbellata* (Foto 8)  
Inflorescência em cimeira; corola amarela . . . . . *M. tuberosa*

*Merremia aegyptia* (L.) Urban

(Urb. Symb. Abtill. 4: 505.1910)

– *Ip. aegyptia* L.; Sp. Pl. ed. 1: 162.1753

*Convolvulus pentaphyllus* L., Sp. Pl. ed. 2: 223.1762

*Ip. pentaphylla* (L.) Jacq. Coll. 2: 297.1788

